

Obsah výroční zprávy o činnosti školy

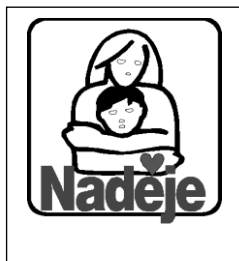
<u>1. Základní údaje o škole</u>	str. 1
1.1 Název školy	str. 3
1.2 Sídlo školy, adresa	str. 3
1.3 Charakteristika školy	str. 3
1.4 Zřizovatel školy	str. 4
1.5 Management školy	str. 4
1.6 Údaje o školské radě	str. 5
1.7 Údaje o Sdružení rodičů a přátel Naděje	str. 6
1.8 Vývojové ukazatele	str. 7
1.9 Vize školy	str. 8
<u>2. Obory vzdělání, vzdělávací programy, organizace vzdělávání</u>	str. 8
2.1 Obory vzdělávání, vzdělávací programy	str. 8
2.2 Vzdělávací programy ve šk. roce 2008/09	str. 8
2.3 Učební plány ŠVP II.stupeň ZŠ praktické	str. 8
2.4 Počty žáků ve třídách	str. 10
<u>3. Personální zabezpečení činnosti školy</u>	str. 12
3.1 Kvalifikovanost pedagogických pracovníků	str. 12
3.2 Pracovníci mateřské školy	str. 13
3.3 Pracovníci základní školy a základní školy speciální	str. 13
3.4 Asistenti pedagoga	str. 14
3.5 Pracovníci školní jídelny	str. 14
3.6 THP a správní zaměstnanci	str. 15
3.7 Věková struktura pedagogických pracovníků	str. 15
3.8 Rozpis finančních prostředků, limit pracovníků , normativní rozpis financí	str. 16
<u>4. Správní řízení</u>	str. 17
4.1 Zápis žáků k povinné školní docházce	str. 17
4.2 Zápis dětí k předškolnímu vzdělávání	str. 17
4.3 Správní řízení ve šk. roce 2008/09	str. 17
<u>5. Výsledky vzdělávání žáků podle cílů a podle poskytovaného stupně vdělání</u>	str. 18
5.1 Výsledky vzdělávání, absence a výchovná opatření za II. pololetí 2008/09	str. 18
5.2 Průběh vzdělávání	str. 19
5.3 Složení tříd podle stupně vzdělávání a podle zdravotního postižení žáků	str. 19

<u>6. Prevence sociálně patologických jevů</u>	str. 20
<u>7. Další vzdělávání pedagogických pracovníků ve šk. roce 2008/09</u>	str. 21
<u>8. Aktivity a prezentace školy na veřejnosti</u>	str. 23
8.1 15. výročí existence školy	str. 23
8.2 Celoroční projekt environmentální výchovy	str. 24
8.3 Netradiční výuka	str. 24
8.4 Zájmové vzdělávání	str. 25
8.5 Hodnocení práce školní družiny	str. 26
8.6 Hodnocení činnosti mateřské školy	str. 28
8.7 Hodnocení práce metodického sdružení základní školy a mateřské školy	str. 30
<u>9. Výsledky inspekční činnosti provedené ČŠI</u>	str. 31
<u>10. Základní údaje o hospodaření školy</u>	str. 32
<u>11. Zapojení školy do rozvojových a mezinárodních programů</u>	str. 37
<u>12. Údaje o zapojení školy do dalšího vzdělávání v rámci celoživotního učení</u>	
<u>13. Realizované projekty financované z jiných zdrojů</u>	str. 38
<u>14. Spolupráce s organizacemi a dalšími partnery při plnění úkolů ve vzdělávání</u>	str. 39

1. Základní údaje o škole

1.1 Název školy, sídlo, adresa školy

Základní škola a mateřská škola Naděje, Frýdek-Místek, Škarabelova 562



Adresa : Frýdek-Místek, Škarabelova 562

IČO: 600 461 04

Banka ČSOB, Frýdek-Místek, TGM

č.účtu : 180 363 609/0300

[e-mail: zsnadeje@seznam.cz](mailto:zsnadeje@seznam.cz)

www.specskolynadeje.cz

1.2 Charakteristika školy

Od 1. 1. 1994 hospodaří škola jako příspěvková organizace. Nové znění zřizovací listiny příspěvkové organizace ze dne 15. 12. 2003 s účinností od 1. 1. 2004 řešilo název školy na Speciální školy Naděje. Dodatkem zřizovací listiny školy ze dne 13. 6. 2005 nese škola název Základní škola a mateřská škola Naděje, Frýdek-Místek, Škarabelova 562, a to na základě úprav podle nového školského zákona č. 561/2004 Sb. o předškolním, základním, středním, vyšším odborném a jiném vzdělávání (školský zákon).

Mateřská škola poskytuje předškolní vzdělávání, podporuje rozvoj osobnosti dítěte předškolního věku, podílí se na jeho zdravém citovém, rozumovém a tělesném rozvoji a na osvojení základních pravidel chování, životních hodnot a mezilidských vztahů. Napomáhá vyrovnat nerovnoměrnost vývoje dětí před vstupem do základního vzdělávání a poskytuje speciálně pedagogickou péči dětem se speciálními vzdělávacími potřebami.

V předškolním vzdělávání se škola zaměřuje na rozvoj osobnosti dítěte s poruchou chování, dítěte s tělesným nebo mentálním postižením, s kombinovanou vadou nebo dítěte s autismem.

Základní škola poskytuje základní vzdělávání. Vede žáky, aby si osvojili potřebné strategie učení, aby se učili tvořivě myslet a přiměřeně svým schopnostem řešit problémy, komunikovat a spolupracovat, chránit své zdraví a také hodnoty vytvořené lidmi, být ohleduplný a tolerantní k ostatním lidem.

V základním vzdělávání se škola specializuje na vzdělávání žáků s poruchami učení a chování, na vzdělávání žáků s různým stupněm mentálního postižení, a nebo v kombinaci s jiným hendikepem a na vzdělávání žáků s autismem. Základní vzdělávání poskytuje škola také dětem zdravým nebo dětem ze sníženého sociokulturního prostředí a dětem, které lépe prospívají v menším kolektivu.

Posláním školy je všestranná příprava žáka se zdravotním postižením k integraci a inkluzi do běžných škol města a okolí.

Základní škola poskytuje také základy vzdělávání dětem s těžkým mentálním postižením nebo dětem s více vadami.

Činnost školy je vymezena zákonem č. 561/2004 Sb., o předškolním, základním, středním, vyšším odborném a jiném vzdělávání (školský zákon), ve znění pozdějších předpisů a prováděcími předpisy, zejména vyhláškami MŠMT č.14/2005 Sb., o předškolním vzdělávání ve znění pozdějších předpisů, vyhlášky č.48/2005 Sb., o základním vzdělávání a některých náležitostech plnění povinné školní docházky a vyhlášky č. 73/2005 Sb., o vzdělávání dětí, žáků a studentů se speciálními vzdělávacími potřebami ve znění pozdějších předpisů.

1.3 Zřizovatel školy



Statutární město Frýdek - Místek

Právní forma: obec

IČ : 00 296 643

Adresa: Radniční 1148, 738 22 Frýdek-Místek

1.4 Management školy

Funkce	Jméno
Ředitelka školy	PaedDr. Dana Zemánková
Zástupce ředitele školy	Mgr. Iveta Chlebková
Vedoucí učitelka mateřské školy	Mgr. Lenka Nakládalová
Výchovný poradce	PaedDr. Dana Zemánková
Školní metodik prevence	Mgr. Marcela Romanová
Metodik environmentální výchovy	Mgr. Miroslava Červenková
Metodik a koordinátor ICT	Mgr. Petr Adamus
Vedoucí vychovatelka	Zdeňka Rusková
Vedoucí školní jídelny	Daniela Vondálová
Vedoucí provozního útvaru	Ján Rybánič
Ekonomický úsek	Miroslava Malíšková
Léčebný tělocvik	Libuše Šnajdrová

Koordinátor ŠVP ZV	Mgr. Miroslava Holáková
Koordinátor ŠVP pro LMP	Mgr. Marcela Romanová
Koordinátor pro ŠVP ZŠ speciální	Mgr. Petr Adamus

1.5 Údaje o školské radě

Rada Města Frýdek-Místek svým usnesením č. 25/70/2005 ze dne 28. 6. 2005 zřídila s účinností od 1. ledna 2006 školskou radu při základní škole, jejíž činnost vykonává příspěvková organizace Základní škola a mateřská škola Naděje, Frýdek-Místek, Škarabelova 562.

Rada zahájila svou činnost 01. 01. 2006.

Pro volební období 2009 - 2011 byla volena školská rada dne 10. 11. 2008.

Složení školské rady ve šk. roce 2008/09 od 1. 1. 2009

Předseda:	Mgr. Iveta Chlebková	/zástupce ped. pracovníků/
Místopředseda:	Pan Robert Volný	/zástupce zákonných zástupců/
Členové rady:	Mgr. Petr Adamus	/zástupce ped. pracovníků/
	Mgr. Šárka Brandová	/zástupce zřizovatele/
	Paní Milena Čajánková	/zástupce zřizovatele/
	Paní Věra Dvorská	/zástupce zákonných zástupců/

Základní informace o činnosti školské rady ve školním roce 2008/09:

- Vyjadřovala se k návrhům školního vzdělávacího programu „Škola porozumění „ a jeho přílohou pro II. stupeň pro žáky s lehkým mentálním postižením a k návrhu ŠVP pro základní školu speciální – pro žáky s těžkým mentálním postižením
- Schválila výroční zprávu o činnosti školy
- Připomínkovala a schválila školní řád
- Připomínkovala a schválila „Pravidla pro hodnocení výsledků vzdělávání žáků“
- Podílela se na zpracování koncepčních záměrů rozvoje školy
- Projednala s ředitelkou školy návrh rozpočtu na další rok, vyjádřila se k rozboru hospodaření.

1.6 Údaje o Sdružení rodičů a přátel Naděje

Sdružení rodičů a přátel Naděje bylo ustaveno dne 30. 01. 2004 zápisem do rejstříku neziskových organizací na MV ČR a ve škole začalo pracovat ve školním roce 2003/2004.

Ve školním roce 2008/09 byla provedena koncepční změna ve vedení sdružení. Vzhledem k navýšení počtu dětí v mateřské škole a žáků v základní škole, bylo odděleno řízení sdružení na jednotlivé součásti samostatně financující své aktivity. Ve výboru sdružení pracují zástupci základní školy a mateřské školy.

Výbor sdružení pracoval ve šk. roce 2008/09 ve složení:

Předseda:	Pan Petr Mojžíšek	ZŠ
Místopředseda:	p. Habrnálová	MŠ
Jednatel:	p. Slováčková	ZŠ
Člen výboru:	p. Barešová, p. Novotná, p. Novotný	ZŠ

Zaměření spolupráce sdružení a vedení školy:

- Financování dopravy na kulturní představení a výlety žáků
- Spolufinancování specifických a hygienických potřeb žáků s těžkou mentální retardací
- Odměny na soutěže a pro odcházející žáky
- Doprovod rodičů na akce a programy vzdělávání školy – bruslení, společné akce žáků ap.
- Organizace a spoluúčast na akcích pro žáky – karnevaly, zahradní slavnosti ap.

1.7 Vývojové tendence

Základní škola

Typ školy	2003/04		2004/05		2005/06		2006/7		2007/08		2008/09	
	třídy	žáci	třídy	žáci	třídy	žáci	třídy	žáci	třídy	žáci	třídy	žáci
Základní škola	1	6	1	9	2	14	2	17	2	17	2	22
ZŠ praktická	2	13	2	14	2	14	2	16	2	14	2	21
ZŠ speciální	2	8	2	8	2	11	3	14	3	19	3	18
Celkem	5	27	5	31	6	39	7	47	7	50	7	61

Za posledních pět let se počet žáků podstatně navýšil a dosáhl své hranice pro možné prostorové využití budovy školy na ul. Škarabelova 562.

Mateřská škola

2003/04		2004/05		2005/06		2006/07		2007/08		2008/09	
třídy	děti	třídy	děti	třídy	děti	třídy	děti	třídy	děti	třídy	děti
3	17	2	17	2	17	2	17	4	65	4	63

Mateřská škola je kapacitně vytížena. Konceptně se mohou objevit změny v poměru docházejících dětí zdravých a dětí se zdravotním postižením.

Školní družina

2003/04		2004/05		2005/06		2006/07		2007/08		2008/09	
Odd.	žáci	Odd.	žáci	Odd.	žáci	Odd.	žáci	Odd.	žáci	Odd.	žáci
1	6	1	6	1	9	1	9	2	16	2	25

Školní družina podstatně navýšila svou kapacitu a dosáhla své meze využití prostoru budovy školy pro zájmové vzdělávání.

1.8 Vize školy

1.8.1 Součásti školy a cílové kapacity

Mateřská škola	cílová kapacita	84 dětí
Základní škola	cílová kapacita	140 žáků
Zájmové vzdělávání	cílová kapacita	25 žáků
Školní stravování	cílová kapacita	120 jídel
Závodní stravování		

1.8.2 Změny v kapacitách součástí školy

K 1. 9. 2008 byla schválena zřizovatelem a potvrzena KÚ MSK změna kapacity školní jídelny školy ze 105 jídel na 120 jídel.

2. Obory vzdělání, vzdělávací programy, organizace vzdělávání

2.1 Obory vzdělávání

Základy vzdělání 79-01-B/001 Pomocná škola kapacita: 70 žáků

Základní vzdělání 79-01-C/01 Základní škola kapacita: 70 žáků

2.2 Vzdělávací programy realizované ve školním roce 2008/2009

Ročník	Typ školy	Vzdělávací program
1.-2.r. 1.,2. a 6.r.	ZŠ ZŠ praktická	ŠVP ZV „Škola porozumění“ a Příloha ŠVP ZV pro LMP
3.-5.r.	Základní škola	Základní škola č.j. 16 847/96 - 22
4.r.	Praktická škola	Zvláštní škola č.j. 22 980/97 - 22
1.,2.,3 .a 6.,7.r.	ZŠ speciální	Pomocná škola č.j. 24 035/97 - 22
3.-6.r.	ZŠ speciální	Rehabilitační vzdělávací program Pomocné školy č.j. 15 988/2003 - 24

Volitelné předměty:

Pomocná škola č.j. 24 035/97 - 22 – 7.r. : 1 hod/týden – Nauka o společnosti
7.r. : 1 hod/týden - Nauka o zemi

Disponibilní hodiny:

Pomocná škola č.j. 24 035/97 - 22 - 7.r. : 1 hod/týden - čtení
Rehabilitační vzdělávací program Pomocné školy č.j. 15 988/2003 – 24
- 4.,5.r.: 1 hod/týden – smyslová výchova
- 6.r. : 1 hod/týden – rozumová výchova

2.3 Učební plány

Teoretická východiska ŠVP ZV Škola porozumění vycházejí z **prvků kooperativního učení a z koncepce efektivní školy**, pro níž jsou charakteristické rysy:

Efektivní výuka klade důraz na:

- **Smysluplnost** - učit žáky porozumět smyslu konkrétní činnosti
- **Rozmanitost a možnost výběru** - umožnit volbu, výběr v učivu, vést k zodpovědnosti, důvěře v sebe sama
- **Reflexi a zpětný kritický pohled** - zlepšení výkonu, minimalizace chyb

- **Flexibilní využívání zdrojů** - efektivnější využívání času, pomůcek, včasné kontroly, vliv dalšího dospělého ve výuce
- **Kooperaci** - dovednost pracovat společně.

Ve školním roce 2008/09 jsme začali vyučovat podle ŠVP přílohy pro LMP žáky na II. stupni základní školy praktické.

Ročníkový učební plán ŠVP pro LMP – II . stupeň – ŠVP příloha pro LMP Škola porozumění

Vzdělávací oblasti (obory)	6.r.	7.r.	8.r.	9.r.	ŠVP pro LMP	RVP
Jazyk a jazyková komunikace					23+8	23
Český jazyk a literatura	5+1	5+2	5	4+1	19+4	19
Anglický jazyk	1+1	1+1	1+1	1+1	4+4	4
Matematika a její aplikace					20	20
Matematika	5	5	5	5	20	20
Informační a komunikační technologie	0	1	1	2	4	4
Člověk a společnost					8	8
Dějepis	1	1	1	1	4	4
Výchova k občanství	1	1	1	1	4	4
Člověk a příroda					13	13
Fyzika			1	1	2	
Chemie			1	1	2	
Přírodopis	1	1	1	1	4	
Zeměpis	2	1	1	1	5	
Umění a kultura					8+3	8
Hudební výchova	1	1	1	1	4	
Výtvarná výchova	1+1	1+1	1+1	1	4+3	
Člověk a zdraví					14	14
Výchova ke zdraví			1	1	2	2
Tělesná výchova	3	3	3	3	12	12
Člověk a svět práce					20+1	20
Člověk a svět práce	5	5	5	5+1	20+1	
Celkem základní	26	26	29	29	110	110
Celkem disponibilní	3	4	2	3	12	12
Celkem v ročníku	29	30	31	32	122	122



2.4 Počty žáků ve třídách

Mateřská škola – počty dětí k 30. 09. 2008

Oddělení	Postižení	Počet dětí
A	autismus	5
	TMR	2
B	autismus	3
	více vad	2
	mentál.post.	1
C		22
D		28
Celkem		63

Základní škola

Základní škola				Praktická škola			
ŠVP Škola porozumění Základní škola č.j. 16 847/96 – 22				ŠVP Škola porozumění Zvláštní škola č.j. 22 980/97 - 22			
II.A		V.A		IV.B		VI.B	
1.r.	6 žáků	3.r.	4 žáci	1.r.	4 žáci	6.r.	6 žáků
2.r.	6 žáků	4.r.	1 žák	2.r.	3 žáci	7.r.	3 žáci
		5.r.	5 žáků	4.r.	5 žáků		
Celkem	12 žáků	Celkem	10 žáků	Celkem	12 žáků	Celkem	9 žáků

Pozn.: ve tř. VI.B byli integrováni 3 žáci ve vzdělávacím programu Pomocná škola č.j. 24 035/97 – 22

ZŠ speciální	
Pomocná škola č.j. 24 035/97 – 22	
III.C	
1.r.	2 žáci
2.r.	1 žák
3.r.	2 žáci
4.r. RVP PŠ	1 žák
Celkem	6 žáků

Autistická třída III.E	
RVP PŠ, Pomocná škola, Zvláštní škola	
1.r.	1 žák
2.r.	2 žáci
3.r.	2 žáci
5.r.	1 žák
Celkem	6 žáků

Rehabilitační třída V.D	
RVP pomocné školy Č.j.15 988/2003 - 24	
3.r.	2 žáci
4.r.	1 žák
5.r.	2 žáci
6.r.	1 žáci
Celkem	6 žáků

Počty žáků podle typů školy:

Základní škola 22 žáků

Základní škola praktická 21 žáků

Základní škola speciální 18 žáků

Odcházející žáci k 30.06. 2009:

1. Běžná základní škola – odešlo celkem **5 žáků** na II. stupeň základní školy

2. Škola pro žáky se speciálními vzdělávacími potřebami – odešlo celkem **6 žáků** na II. stupeň základní školy speciální

3. Sociální zařízení – odešli celkem **2 žáci** /ŽIRAFA/

Počty žáků ve třídách se během školního roku mění z několika důvodů:

- Změna vzdělávacího programu na základě doporučení SPC nebo PPP po diagnostickém pobytu, žák přestoupí do vedlejší třídy, ale zůstává žákem školy
- Přestup žáka z jiné školy během školního roku z důvodu neúspěchu ve své kmenové škole
- Odchod žáka na jinou speciální školu během roku
- Odchod žáka ZŠ na běžnou školu po ukončení 1. stupně základní školy.

3. Personální zabezpečení činnosti školy

3.1 Kvalifikovanost pedagogických pracovníků

Kvalifikační předpoklady	Počet PP
Mgr. program učitelství 1.st.ZŠ – spec.ped.	7
Mgr. program učitelství 2.st. ZŠ – spec.ped.	2
Mgr. program učitelství 1.st. ZŠ	1
Mgr. program neučitelský	2
Bc. program učitelství MŠ nebo vychovatelství	2
Střední vzdělání s maturitou – ped. směr + spec.ped.	3
Střední vzdělání s maturitou – ped. směr	3
Kurz asistenta pedagoga	6
Střední vzdělání s maturitou nepedagogické	3
Celkem ped. pracovníků	29

Aprobovanost výuky

Základní škola	Mateřská škola	Školní družina
98%	98%	100%

3.2 Pracovníci mateřské školy

Počet	Jméno	Prac. pozice	Úvazek
1.	Mgr. Lenka Nakládalová	Vedoucí učitelka	1,00
2.	Gabriela Palovská	Učitelka MŠ	1,00
3.	Danka Urdzíkova	Učitelka MŠ	1,00
4.	Alena Hrtánková	Učitelka MŠ	1,00
5.	Dagmar Kolečkářová	Učitelka MŠ	1,00
6.	Mgr. Kateřina Žárská	Učitelka MŠ	1,00
7.	Dis. Kristýna Psotová	Učitelka MŠ	1,00
8.	Hana Uherková	Učitelka MŠ	1,00
	Celkem		8,00

3.3 Pracovníci základní školy a základní školy speciální

Počet	Jméno	Prac. pozice	Úvazek
1.	Mgr. Petr Adamus	Učitel ZŠs	1,00
2.	Mgr. Miroslava Červenková	Učitelka ZŠ	1,00
3.	Bc. Martina Hatáková	vychovatelka	1,00
4.	Mgr. Miroslava Holáková	Učitelka ZŠ	1,00
5.	Mgr. Radmila Hudcová	Učitelka ZŠs	1,00
6.	Mgr. Iveta Chlebková	Zástupce ředitele školy	1,00
7.	Mgr. Marcela Romanová	Učitelka ZŠ praktické	1,00
8.	Zdenka Rusková	Ved.vychovatelka	1,00
9.	Mgr. Jaroslava Schaferová	Učitelka ZŠ praktické	1,00
10.	PaedDr. Dana Zemánková	Ředitelka školy	1,00
11.	Mgr. Iveta Uvirová	Učitelka ZŠs	1,00
	Celkem		11,00

3.4 Asistenti pedagoga

Počet	Jméno	Prac. pozice	Úvazek
1.	Alena Bilavčíková	AP MŠ	0,85
2.	Adéla Bosáková	AP ZŠ	0,85
3.	Dagmar Golová	AP ZŠ	1,00
4.	Marcela Koloničná	AP ZŠs	0,80
5.	Nad'ia Krzesiewiczová	AP MŠ	1,00
6.	Denisa Mílková	AP ZŠ	0,85
7.	Andrea Šilbachová	AP ZŠs	0,83
8.	Bc. Božena Válková	AP ZŠ	1,00
9.	Dagmar Křížková	AP ZŠs	0,20
	Celkem		7,80

3.5 Pracovníci školní jídelny

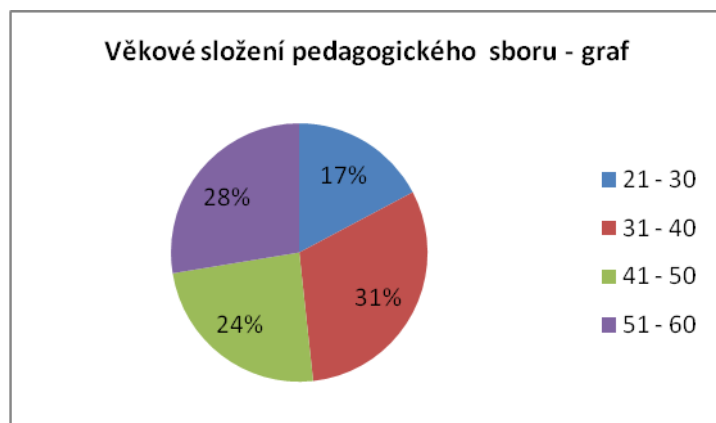
Počet	Jméno	Prac. pozice	Úvazek
1.	Dana Vondálová	Vedoucí ŠJ	0,50
2.	Dagmar Šimíčková	Kuchařka	1,00
3.	Marie Hodulová	Pomocná kuchařka	0,83
4.	Ludmila Kučerová	Výdej jídel	0,50
5.	Šárka Závodná	Pomocná kuchařka	0,50
	Celkem		3,33

3.6 THP a správní zaměstnanci

Počet	jméno	Prac. pozice	Úvazek
1.	Miroslava Malíšková	Účetní	0,20 + 0,80
2.	Dis. Alice Teperová	Admin. pracovník	0,30 + 0,50
3.	Ján Rybánič	školník	1,00
4.	Alena Deriánová / zástupy/	Uklízečka K Hájku	1,00
5.	Ludmila Kučerová	Uklízečka Škarabelova	0,60
6.	Alena Olivková	Uklízečka K Hájku	1,00
7.	Jana Vančurová	Uklízečka Škarabelova	1,00
	Celkem		5,10

3.7 Věková struktura pedagogických pracovníků

Věk	MŠ	ZŠ	AP	Celkem
21 - 30	1	2	2	5
31 - 40	2	6	1	9
41 - 50	0	2	5	7
51 - 60	4	3	1	8
	7	13	9	29



3.8 Rozpis finančních prostředků, limit pracovníků , normativní rozpis financí

Normativní rozpis

druh školy	Výkony šk. rok 2008/09	NIV CELKEM
	a	a x b
MŠ K Hájků s celodenní docházkou - základní normativ	63	1 929 501
k tomu přísluší příplatek pro dítě MŠ individuálně integrované v běžné škole:		
- s těžkým mentálním postižením - 1,5 násobek zákl. normativu	4	183 764
- autismus - 1,5 násobek zákl. normativu	9	413 469
- s tělesným postižením - 1 násobek zákl. normativu	1	30 627
- s více vadami - 1 násobek zákl. normativu	1	30 627
- s vadami řeči - 0,15 násobek zákl. normativu	2	9 188
- vývojové poruchy učení nebo chování - 0,15 násobek zákl. normativu	2	9 188
MATEŘSKÁ ŠKOLA celkem - § 3111	x	2 606 364
1. stupeň ZŠ tvořené oběma stupni - základní normativ (pedagogové)	34	976 786
k tomu přísluší příplatek pro žáka v ZŠ samostatně zřízené pro žáky se ZP, popř. :		
- s těžkým mentálním postižením - 2,5 násobek zákl. normativu	10	718 230
- autismus - 2,5 násobek zákl. normativu	3	215 469
- se sluchovým postižením - 2,5 násobek zákl. normativu	2	143 646
- s tělesným postižením - 1,5 násobek zákl. normativu	1	43 094
- s více vadami - 1,5 násobek zákl. normativu	2	86 188
- vývojové poruchy učení nebo chování - 0,8 násobek zákl. normativu	16	367 728
2. stupeň ZŠ tvořené oběma stupni - základní normativ (pedagogové)	9	374 589
k tomu přísluší příplatek pro žáka v ZŠ samostatně zřízené pro žáky se ZP		
- s těžkým mentálním postižením - 2,5 násobek zákl. normativu	6	624 318
- s více vadami - 1,5 násobek zákl. normativu	3	187 296
celkem ZŠ tvořené oběma stupni - základní normativ (ostatní zaměstnanci)	43	187 136
k tomu přísluší příplatek pro žáka v ZŠ samostatně zřízené pro žáky se ZP, popř.		
- s těžkým mentálním postižením - 2,5 násobek zákl. normativu	16	174 080
- autismus - 2,5 násobek zákl. normativu	3	32 640
- se sluchovým postižením - 2,5 násobek zákl. normativu	2	21 760
- s tělesným postižením - 1,5 násobek zákl. normativu	1	6 528
- s více vadami - 1,5 násobek zákl. normativu	5	32 640
- vývojové poruchy učení nebo chování - 0,8 násobek zákl. normativu	16	55 712
ZÁKLADNÍ ŠKOLA celkem - § 3113	x	4 247 840
ZŠ speciální - základní normativ	18	2 091 024
ZÁKLADNÍ ŠKOLA SPECIÁLNÍ celkem - § 3114	x	2 091 024
školní jídelna MŠ - základní normativ	61	362 584
školní jídelna ZŠ, SŠ, konzervatoř, VOŠ - základní normativ	10	59 330
školní jídelna - výdejna ZŠ, SŠ, konzervatoř, VOŠ - 0,25 násobek zákl. normativu	35	48 755
ŠKOLNÍ STRAVOVÁNÍ celkem - § 3141	x	470 669
školní družina - základní normativ	25	249 275
k tomu přísluší příplatek pro žáka ve ŠD v oddělení, které je tvořeno pouze žáky se ZP - 0,5 násobek zákl. nor	21	104 706
k tomu přísluší příplatek pro žáka ve ŠD v oddělení, vzdělává-li se současně v základní škole speciální - 1 násobek zákl.	2	19 942
ŠKOLNÍ DRUŽINA a ŠKOLNÍ KLUB celkem - § 3143	x	373 923
ORGANIZACE CELKEM NORMATIVNĚ	x	9 789 820

4. Správní řízení

4.1 Zápis žáků k povinné školní docházce

Zápis budoucích prvňáčků proběhl ve dnech 03.a 04. 02. 2009.

Typ vzdělávacího programu	Počet žáků
Základní škola	7
ZŠ praktická škola	2
Pomocná škola	1
RVP pomocné školy	0
Dodatečný zápis	1 ZŠ
Odklad školní docházky	6
Celkem	17

Do první třídy nastoupí celkem 11 dětí v různých vzdělávacích programech.

4.2 Zápis dětí k předškolnímu vzdělávání

Zápis do mateřské školy se uskutečnil ve dnech 21. a 22. 04. 2009.

Kritéria pro přijetí dítěte k předškolnímu vzdělávání :

- Děti v posledním roce před zahájením povinné školní docházky
- Děti se speciálními vzdělávacími potřebami
- Děti v celodenní docházce
- Děti po dovršení věku 4 let
- Děti rodičů, kteří se nacházejí v tíživé sociální situaci
- Starší sourozenec navštěvuje mateřskou školu.

Zapsáno	Přijato	Z toho postižení	Nepřijato	Přijato na jinou MŠ
18 dětí	12 dětí	3 dětí	2 dětí	4 děti

4.3 Správní řízení ve šk. roce 2008/09

V rámci správního řízení rozhodovala ředitelka školy v uvedených úkonech:

Druh správního řízení	Počet rozhodnutí
Přijetí k předškolnímu vzdělávání	23
Nepřijetí k předškolnímu vzdělávání	6
Osvobození od úplaty za předš. vzděl.	25
Snížení úplaty za předškolní vzdělávání	13
Odklad školní docházky	6
Přijetí k základnímu vzdělávání	11 ZŠ + 5 ŠVP LMP +2 PŠ
Převedení do jiného vzděl. programu	5 ZŠ praktická+ 1 ZŠs
Prominutí úplaty za zájmové vzdělávání	31
Rozhodnutí o slovním hodnocení žáka	3

5. Výsledky vzdělávání žáků podle cílů a podle poskytovaného stupně vdělání

5.1 Výsledky vzdělávání, absence a výchovná opatření za II. pololetí 2008/09

Třída	ročník	Počet žáků	Prospěch			absence	Průměr absence	Odchod žáků
			Vyzn.	Prosp.	Neprosp.			
II.A	1.+2.	12	7	3	2	662	60,18	0
V:A	3.+4.+5.	10	0	6	4	780	78,00	5/5.r./
IV.B	1.+2.+4.	12	8	3	1	767	63,50	0
VI.B	6.+7PŠ.	9	7	2	0	601	66,77	1/DD/
III.C	1.+2.+3.+4.	6	0	6	0	541	90,16	1/DD/
VI.D	3.+4.+5.+6.	6	0	6	0	637	127,40	6/2.st./
III.E	1.+2.+3.+5.	6	1	5	0	234	39,00	1
Celkem		61	23	31	7	4 222	69,21	14

Třídy označené písmenem A – základní škola, B - ZŠ praktická, C – ZŠ speciální, D – RVP PŠ, E – auti třída
 Odchod žáků – na jinou školu – II. stupeň nebo podle zařazení v dětském domově

Absence je u našich žáků nadprůměrně vysoká zejména ve třídách s těžkou a hlubokou mentální retardací. Důvodem vysoké absence je :

- snížená imunita žáků se zdravotním postižením, která způsobuje vyšší nemocnost žáků,
- pobyty žáků v léčebnách, ozdravovnách a lázních,
- operace a domácí rekonvalescence .

Výchovná opatření u žáků se speciálními vzdělávacími potřebami jsou uplatňovány jen ve třídách základní školy.

Udělují se v minimální míře, a to zejména opatření, která jsou v kompetenci třídního učitele.

Žáci neprospívající jsou zejména žáci, kteří jsou umístěni ve třídě na diagnostický pobyt za účelem zjištění vhodného vzdělávacího programu.

5.2 Průběh vzdělávání

Při organizaci tříd a spojování ročníků vycházíme z postižení žáků a jejich mentální úrovně tak, abychom utvořili optimální složení třídy pro vzdělávání.

Pravidelně bývá spojení dvou v jedné třídě. K tomu často přistupuje navíc i zpracování individuálního vzdělávacího plánu pro žáka i v takto organizačně ustavené třídě.

Vzdělávání je založeno především na názoru, příkladu, procvičování, manipulaci s pomůckou a neustálého opakování spojeného opět s názorem. Ve všech předmětech je kladen důraz na komunikaci nebo dramatizaci. Velkou měrou je uplatňován individuální přístup a práce na PC.

Vřazení žáka do třídy základní školy má často diagnostický charakter. V případě neúspěšných výsledků vzdělávání přeřadíme žáka na základě doporučení školského poradenského zařízení do jiného vzdělávacího programu. Dítě i nadále zůstává žákem naší školy.

Hodnocení průběhu a výsledků vzdělávání žáka se provádí klasifikací stupnicí nebo v kombinaci se slovním hodnocením u žáků základní školy. U žáků základní školy speciální je hodnocení výsledků vzdělávání pouze slovní.

Vzdělávání žáků s těžkým a hlubokým mentálním postižením a žáků s autismem vyžaduje speciální pedagogické znalosti a metody. Při vzdělávání pedagogové uplatňují znalosti z oboru zdravotnictví, ošetrovatelství nebo metody TEACCH programu a strukturované výuky pro autisty. Velmi často je uplatňován alternativní způsob komunikace.

U žáků s projevy autismu jsou uplatňovány metody strukturované výuky, metody behaviorální nebo kognitivní terapie a metody alternativní komunikace.

Každý žák s těžkým mentálním postižením nebo autismem má zpracovaný individuální vzdělávací plán, který je dvakrát ročně vyhodnocován a opětovně upravován podle dosažených úspěchů žáka. Doplnkové vzdělávací metody u žáků s těžkým a hlubokým mentálním postižením jsou např. bazální stimulace, myofunkční terapie, buko-faciální reedukace, synergetické metody nebo alternativní metody komunikace.

5.3 Složení tříd podle druhu postižení vzdělávaných žáků

Třídy základní školy:

- převažují poruchy chování nebo učení,
- ojediněle tělesné postižení,
- ojediněle sluchové postižení nebo řečová vada.

Třídy základní školy praktické:

- převažují žáci s mentálním postižením v kombinaci s tělesným postižením,
- žáci s mentálním postižením mající další zdravotnickou diagnózu /metabolická porucha, epilepsie, tumory, diabetes, ap./.

Třídy základní školy speciální:

- těžké nebo hluboké mentální postižení, postižení více vad, zcela imobilní a závislí žáci na pomoci druhých osob,
- autismus s různým stupněm mentální úrovně / od základní školy až po RVP pomocné školy/.

Zápis žáků do základní školy a základní školy speciální v posledních letech ukazuje na změnu v charakteru zdravotního postižení u žáků, kteří přicházejí do školy. Ubývá žáků s těžkou a hlubokou mentální retardací v kombinaci s více vadami a přibývá dětí a žáků s autismem nebo s prvky autismu. V základní škole narůstá počet žáků s vývojovou poruchou učení nebo s projevy ADHD – poruchami chování, soustředěnosti nebo pozornosti. Velmi málo jsou přijímáni žáci s tělesným postižením. Tyto děti jsou běžně integrovány do spádových škol. Do naší školy se dostanou takoví žáci proto, že se k jejich tělesnému postižení přidružilo další zdravotní omezení nebo nemoc, pro kterou je pro ně ztížen pobyt v běžné třídě běžné školy.

6. Prevence sociálně patologických jevů

MMP obsahuje více aktivity, které rozvíjejí osobnostní vlastnosti a pomáhají budovat správný hodnotový systém. Naši žáci se méně setkávají s projevy šikany nebo návykovými látkami. V kolektivu vrstevníků jsou většinou doprovázeni zákonnými zástupci. Program prevence je zaměřen na rozvoj osobnosti a společenských vztahů. Neopomíjí však nácvik odpovídajícího chování při setkání s negativním společenským chováním.

Září

Školní řád – práva a povinnosti žáků, pravidla chování ve škole, třídě

Bezpečnost v dopravě do školy

Říjen

Beseda pro žáky VI.B a V.A na téma: Šikana – lektor Mgr. Brandová Šárka (metodik PPP ve Frýdku-Místku) Beseda na téma: Vztahy mezi žáky ve třídě – pomoc slabším žákům nebo zdravotně znevýhodněným, vzájemná tolerance

Listopad

Zdraví jako důležitá hodnota (potřeba vyhnout se některým věcem – ostré předměty, sirky, tablety, alkoholické nápoje)

Beseda se zubním preventistou – pracovníkem Polikliniky ve Frýdku-Místku

Leden

Plnění Programu Zdravé zuby – pokračování aktivity Zdraví jako důležitá hodnota

Únor

Chování při setkání s cizí osobou – poučení o chování, odmítnutí nabízené věci – bonbón, droga, aj.

Březen

Prevence dětských úrazů

Úrazy doma – Ať je doma bezpečno

Úrazy ve volném čase

Duben

Beseda nad knihou - návštěva Městské knihovny ve Frýdku, Jiráskova

Květen

Bezpečnost v dopravě – úrazy v dopravě – dopravní značky - cyklista

Praktický nácvik dopravních situací - Dopravní hřiště

7. Další vzdělávání pedagogických pracovníků ve šk. roce 2008/09

Plán DVPP vycházel z prioritních okruhů KVIC Frýdek-Místek, vyhlášených na šk. rok 2008/09 s doplněním požadavků na oborové znalosti pedagogů ze speciální pedagogiky.

Prioritní okruhy:

- Rovnost příležitostí ke vzdělávání
- Udržitelný rozvoj
- Klíčové kompetence učitele
- Technická komunikace
- Efektivní řízení škol
- Jazyková komunikace
- Zkvalitnění a modernizace vyučování
- Oborové činnosti

Na DVPP se velkou měrou podílely semináře financované ESF, což se promítlo do nákladů na vzdělávání. Ve školním roce 2008/9 byly finanční náklady na DVPP 50% oproti předcházejícímu školnímu roku.

DVPP pedagogických pracovníků

Datum	Název vzdělávací akce	Účastník	Cena	Místo
Základní škola				
04.09.2008	Řízení projektů ICT	Adamus	360,-	KVIC FM
12.09.2008	Školení systému Bakalář	Adamus	1.000,-	ZŠ
12.09.2008	Školení systému Bakalář	Chlebková	1.000,-	ZŠ
12.09.2008	Školení systému Bakalář	Zemánková	1.000,-	ZŠ

17.09.2008	Začínající učitel	Žárská	350,- NIDV OV
17.09.2008	Začínající učitel	Adamus	350,- NIDV OV
18.-20.09.	EVVO- Osobnos. sociální výchova	Červenková	0,- Lučina
23.09.2008	Kraj.konference soc. pat.jevů	Zemánková	0,- KÚ OV
02.-04.10.	EVVO- Týmová práce	Červenková	0,- Lučina
06.-07.10.	Celostátní setkání speciálních škol	Zemánková	2.500,- Seč
06.-07.10.	Celostátní setkání speciálních škol	Chlebková	2.500,- Seč
15.10.2008	Školení systému Bakalář	Adamus	0,- OV
15.10.2008	EVVO – ZŠ Studénka	Červenková	0,- Studénka
16.10.2008	Oxford methodology day I	Chlebková	0,- Třinec
16.10.2008	Oxford methodology day I	Holáková	0,- Třinec
30.10.-1.11.	EVVO- Role koordinátorů a plánování	Červenková	0,- Hor. Lomná
03.-04.11.	Celokrajská konference enviro vzdělávání	Červenková	0,- OV
05.11.2008	Krajská konference ICT	Adamus	0,- SOŠ OV
11.11.2008	EVVO- Terénní cvičení, ZŠ Provaznická	Červenková	0,- Ostrava
13.11.2008	MS Offcer 2007- Power Point	Romanová	0,- GaSOŠ
13.11.2008	MS Offcer 2007- Power Point	Červenková	0,- GaSOŠ
20.11.-22.11.	EVVO-Projekty a projektová výuka	Červenková	0,- Hor. Lomná
27.11.2008	Teaching young learners English	Chlebková	0,- OV
27.11.2008	Teaching young learners English	Holáková	0,- OV
02.12.2008	Konference Prev. soc. pat. jevů	Romanová	300,- NIDV OV
04.12.2008	Porad. a konzultační činnost VP	Zemánková	390,- KVIC FM
12.-13.12.	EVVO- RWCT	Červenková	0,-KVIC OV
od září 2008	AJ	Zemánková	
KVIC FM od září 2008	AJ- klíč k jazykům	Chlebková	1.600,- NIDV OV
od září 2008	AJ- klíč k jazykům	Holáková	1.600,- NIDV OV
29.01.2009	ESF-pro příjemce dotací	Chlebková	0,-KÚ OV
30.01.2009	EVVO-Závěrečná obhajoba práce	Červenková	0,-KVIC OV
od 01.02.09	AJ- Klíč k jazykům	Chlebková	1.600,- NIDV OV
od 01.02.09	AJ- klíč k jazykům	Holáková	1.600,- NIDV OV
25.02.2009	Metodická poradna pro ŘŠ	Chlebková	320,-KVIC FM
od 01.04.09	AJ-Dialog bez bariér kurz A1	Zemánková	0,-KVIC FM
od 01.04.09	AJ-Dialog bez bariér kurz A2	Chlebková	0,- KVIC FM
06.04.2009	Normální je nekouřit – projekt pro 1.-3.r.	Romanová	0,-KHS FM
14.04.2009	Perspektiva 2010-Zákl. zprac.dig. film. pro zač.	Adamus	0,-GSOŠ FM
15.04.2009	Krajská konference ICT-Chyceni do inf. sítě	Adamus	0,-SOŠ OV
21.04.2009	Perspektiva 2010	Adamus	0,-GSOŠ FM
22.04.2009	English for Primary Teachers	Chlebková	0,-SJŠ OV
22.04.2009	English for Primary Teachers	Holáková	0,-SJŠ OV
30.04.2009	Perspektiva 2010-ICT ve výuce ČJ	Adamus	0,-OV
14.05.2009	Perspektiva 2010-ICT ve výuce ČJ	Adamus	0,-OV
21.05.2009	Perspektiva 2010-ICT ve výuce ČJ	Adamus	0,-OV
26.05.2009	Problematika Školských rad	Chlebková	0,-KVIC FM
28.05.2009	Perspektiva 2010-ICT ve výuce ČJ	Adamus	0,-OV

09.06.2009	Perspektiva 2010-(Ne)bezpečný internet	Adamus	0,-OV
10.06.2009	Perspektiva 2010-Interaktivní tabule	Adamus	0,-OV
10.06.2009	Aktuální změny v právních předpisech	Chlebková	1.100,- SVČ OV
Základní škola celkem:			17 270,- Kč

Mateřská škola

02.10.2008	Nevidím – raná péče	Psotová K.	0,- OV
03.10.2008	Vzdor a tvrdohlavost u před.děti	Harabišová	320,- KVIC FM
21.10.2008	Pedagogická diagnostika ADHD	Hrtánková	960,- KVIC FM
22.10.2008	Rok v práci ved. uč. MŠ	Nakládalová	760,- KVIC FM
26.03.2009	Metod. porad. pro řed. ZŠ,MŠ	Nakládalová	320,-KVIC FM
22.04.2009	Tvořivá hra v MŠ a její začlenění do ŠVP	Urdziková	490,-MŠ Třan. FM
26.05.2009	Metod. porad. pro řed. MŠ	Nakládalová	320,-KVIC FM
Mateřská škola celkem:			3 170,- Kč

Školní družina

20.10.2008	Ekoateliér – Tančící stoly	Hatáková	520,- KVIC FM
------------	----------------------------	----------	---------------

Další vzdělávání nepedagogických pracovníků

15.10.2008	Archivní a spisová služba	Teperová	940,- OV
11.11.2008	Závěr roku v účetnictví PO	Malíšková	900,- OV
12.11.2008	Cestovní náhrady ve školství	Malíšková	940,- OV
12.11.2008	Cestovní náhrady ve školství	Teperová	940,- OV
29.01.2009	ESF-pro příjemce dotací	Malíšková	0,-KÚ OV
29.01.2009	Změny zákona o nemocenském pojištění	Teperová	880,- Třinec
20.04.2009	Krajská konference hromadného stravování	Vondálová	0,-KD OV
28.04.2009	Vztahy mezi zřizovatelem a přísp. organizací	Malíšková	1.150,-OV
Nepedagogové celkem:			5 750 Kč

8. Aktivity a prezentace školy na veřejnosti

8.1 15. výročí založení školy

**CESTA KOLEM SVĚTA ANEB
15 LET ZŠ A MŠ NADĚJE**

ZVEME VÁS SRDEČNĚ NA ŠKOLNÍ SLAVNOST
U PŘÍLEŽITOSTI VÝROČÍ ŠKOLY
DO KD FRÝDEK DNE 4. ČERVNA 2009 V 15.00 HODIN

PROGRAM:
VYSTOUPENÍ DĚTÍ MATEŘSKÉ ŠKOLY
PROGRAM ŽÁKŮ ZÁKLADNÍ ŠKOLY
VÝSTAVA PRACÍ DĚTÍ A ŽÁKŮ V PŘEDSÁLÍ
VIDEOPROJEKCE O ROZVOJI ŠKOLY

NA VAŠI NÁVŠTĚVU SE TĚŠÍ
DĚTI, ŽÁCI A KOLEKTIV ZŠ A MŠ NADĚJE

Základní škola a mateřská škola Naděje, Frýdek-Místek, Škarabelova 562

Základní škola Naděje oslavila v uplynulém školním roce 15 let své existence. V lednu 1994 byla otevřena první třída pro děti v základním vzdělání. Do té doby Naděje poskytovala pouze předškolní vzdělávání. Rokem 1994 začala MŠ Naděje poskytovat základní vzdělávání žákům se zdravotním postižením.

Pedagogové spolu se žáky připravili pro rodiče a veřejnost vystoupení pod názvem „Cesta kolem světa“, které předvedli v Kulturním domě Frýdek v červnu 2009. Vystoupení bylo celoročním vyvrcholením oslav výročí školy.



8.2 Celoroční projekt environmentální výchovy

Projekt - Rok zálesáka

Projekt byl tematicky rozdělen po měsících. V každém měsíci žáci měli na výběr z šesti úkolů. Plnění úkolů jednotlivých témat si řídili učitelé ve svých třídách, dle možnosti jednotlivých žáků, ve spolupráci s koordinátorkou. Žáci si své poznatky shromažďovali do svých Zálesáckých zápisníků. Za splnění daných úkolů dostávaly třídy razítka do Pasů zálesáka. Všechny třídy (mimo třídu 3. C, která se projektu nezúčastnila) zadané úkoly splnily, a tak se děti staly „správnými zálesáky“. Odměnou jim byly diplomy a drobné dárečky a sladkosti.

„Zvládáme už pár zálesáckých dovedností, víme, co to je Morseovka a umíme v ní šifrovat. Mnozí dokážeme i vyluštit zašifrovanou zprávu. Také si dovedeme vyrobit rychlý zálesácký pohárek na pití z papíru. Ten se nám v batohu určitě nerozbije... Vyzkoušeli jsme si i podzimní aranžování z přírodního materiálu“. Aktivity pořádané v rámci projektu Rok zálesáka:

Listopad - Týden zdraví: správná výživa, dodržování pitného režimu, pohybové aktivity, osobní hygiena – návštěva zubního hygienisty

Prosinec – Beseda s myslivcem ve škole, sběr kaštanů a žaludů

Leden - Týdenní projekt „Máme rádi zvířata“. Zvířátka nás provázela nejen v prvouce a přírodovědě, ale i v matematice, češtině, angličtině a samozřejmě i ve výtvarné výchově. V pracovních činnostech

žáci vyráběli zvířecí stojánky a další zvířátkovské dárečky pro naše budoucí kamarády prvňáčky k zápisu.

Únor - Výroba neoriginálnějších pohádkových PET lahví.

Duben - V rámci Dne Země navštívili žáci Ostravu, kde si prohlédli i Slezskoostravský hrad se sklepem strašidel a vyhlášené Miniuni. Některé třídy se rovněž zúčastnily programu Dne Země ve Frýdku – Místku.

Červen - Výlet do záchrané stanice volně žijících živočichů v Bartošovicích.

8.3 Netradiční výuka

Netradiční výuka představuje nedílnou součást vzdělávání. Obsahem jsou měsíční aktivity zaměřené na společenské a kulturní vyžití žáků. Cílem je nabídnout žákům prostředí a pěstování společenského chování v institucích, které z důvodu svého postižení jinak obtížně navštěvují.

Září 2008 až březen 2009 - bruslení VSH Frýdek-Místek

30.10. 2008 Podzimní cvičení v přírodě spojené s návštěvou výstavy v Muzeu Beskyd „Létající drahokamy“

25.11. 2008 Přednáška o zubní hygieně

27.11.2008 Koncert Pavla Nováka – kino P. Bezruče, F – M

16.12. 2008 Vánoční besídka – Lidový dům v Místku

19.12. 2008 Beseda s lesníkem spojená vyhodnocením soutěže ve sběru kaštanů

25.02. 2009 Školní karneval v prostorách školy

20.03. 2009 Návštěva Akademie žáků 4.ZŠ FM, Komenského v Kině P. Bezruče

26.03. 2009 Návštěva Divadelního představení „Duhová pohádka“ - pořad zaměřený na prevenci sociálně patologických jevů dětí mladšího školního věku - ZŠ, El. Krásnohorské – 9.ZŠ

21.04. 2009 Den Země – Moravskoslezský hrad - Ostrava

28.05. 2009 Divadelní představení „Perníková chaloupka“ – Nová scéna Vlast, F – M

04.06. 2009 Akademie k 15. výročí školy

09.06. 2009 Dopravní den s policií na Dopravním hřišti ve F M

18.06. 2009 Školní výlet do Bartošovic

24.06. 2009 Sportovní den ve škole za účasti Sdružení Pavučina

8.4 Zájmové vzdělávání

Ve školním roce 2008/09 pracovali žáci v několika zájmových kroužcích. Tyto vedli vždy dva pedagogové, protože zájmová činnost s dětmi s postižením je náročná.

Název	Počet žáků	Obsah	Vedení
Přírodovědný kroužek	9	Základní znalosti o přírodě v jednotlivých ročních obdobích, pozorování počasí, vycházky do přírody, pěstování zeleniny a květin	I.Uvirová A.Šilbachová
jóga	10	Správné dýchání, základní prvky dětské jógy – Cviky pro uvolnění , uklidnění a soustředění	J.Schaferová D. Golová
Výtvarný kroužek	10	Výtvarné práce na základě různých technik vhodných pro žáky se zdravotním postižením /se sníženou koordinační schopností/	M.Červenková B. Válková
Počítačový kroužek	10	Seznámení s Microsoft Office, Word, Power-point Internetové vyhledávání, komunikace - skype	P.Adamus

Účast žáků na výtvarných soutěžích:

- **Listopad 2008** SPC pro sluchově postižené Valašské Meziříčí
Téma : Šnek na prázdninách - účast 8 výtvarných prací

Děti MŠ získaly diplom za účast

- **Leden 2009** CK BK Tour Hradec Králov
Téma: Jak si představuji ideální dovolenou – účast 10 výtvarných prací

Žáci ZŠ získali poděkování a 10% slevu na 3- denní pobyt pro třídu

- **Únor 2009** Národní dům Frýdek-Místek
Téma: Nejpirátštější obrázek - účast 10 žáků II.A

Žáci získali zdarma vstup na divadelní představení dle výběru

- **Duben 2009** Adra
Téma: Svět dědečků a babiček- účast 11 výtvarných prací
- **Duben 2009** Středisko volného času Klíč Frýdek-Místek
Téma: Lidová říkadla – účast 20 výtvarných prací

Děti MŠ získaly 2.místo v kategorii Lidová řemesla –kolektivní práce.

Žáci ZŠ : 2.místo Adam Baláž / IV. kategorie/

1.místo Lucie Kmošťáková / V. kategorie/

2.místo Kateřina Čerešňáková /V. kategorie/

- **Duben 2009** Okresní sdružení hasičů Čech, Moravy a Slezska Frýdek-Místek
Téma: Požární ochrana očima dětí – účast 13 výtvarných prací

Oceněn : Michal Schafer –III.E auti třída

- **Květen 2009** Na soutoku Kyjovice
Téma: Tři oříšky aneb o Tvých nejtajemnějších přáních – 20 výtvarných prací.

8.5 Hodnocení práce školní družiny

V září 2008 bylo řádně přihlášeno k pravidelné docházce do ŠD celkem 25 žáků, ve 2. pololetí klesl počet žáků na 23 z důvodu změny místa bydliště rodiny a odchodu žákyně na jinou školu.

Školní družinu navštěvují žáci se speciálními vzdělávacími potřebami. Veškeré programy jsou vždy voleny s hledem na jejich možnosti, schopnosti a momentální zdravotní stav.

Žáci jsou rozdělení do dvou oddělení, nejpočetnější skupinu v obou odděleních tvoří žáci s vývojovou poruchou učení a projevy ADHD-poruchami chování.

ŠD pracovala prvním rokem podle **Školního vzdělávacího programu**, který důsledně navazuje na školní vzdělávání žáků a je zaměřen na hlavní poslání školy – co nejvyšší možnou míru socializace žáků s handicapem a integraci žáků s poruchami učení a chování do běžných tříd.

Školní družina nabízí:

- Zájmové vzdělávání formou zájmových činností, odpočinku, her, relaxací a individuálních prací. Za tímto účelem pracují ve školní družině i dva zájmové kroužky - výtvarný a přírodovědný.
- O činnosti jsou rodiče informováni prostřednictvím nástěnky, jsou zváni na akce pořádané družinou. V letošním roce připravily vychovatelky v rámci výtvarného kroužku pro děti a jejich rodiče akci nazvanou „**Velikonoční dílny**“. Společně vyrobené ozdoby s velikonoční tematikou si žáci odnesli domů. Na závěr akce pozvaly děti rodiče na sladké občerstvení, které společně s vychovatelkami připravily.
- Rodiče, kteří dostávají sociální příplatek, mohou požádat o prominutí úplaty za zájmové vzdělávání. Ve školním roce 2008/2009 využilo tuto možnost 10 rodičů.
- Školní družina spolupracuje se **Střediskem volného času Klíč v Místku**. Pod vedením zkušeného instruktora mají žáci možnost vyzkoušet si lezení na cvičné stěně. I této činnosti se mohou rodiče zúčastnit.
- I v tomto školním roce jsme vyhověli přání rodičů připravovat žáky ve školní družině na vyučování. V době od 15 do 16 hodin žáci písemně vypracovávají své domácí úkoly a opakují probrané učivo.
- ŠVP i oba zájmové kroužky nabízejí žákům spojení výchovně-vzdělávacích činností se skutečným životem-osvojování si toho, co má pro žáky praktický smysl, co vede k praktické zkušenosti, aby byli co nejlépe připraveni pro život.

Akce školní družiny:

03.10. – Nová Scéna Vlast – filmové představení pro děti

06.10. – Středisko volného času Klíč v Místku – cvičná lezecká stěna

23.10. – Galerie Duha 9.ZŠ – výstava papírových draků

03.11. – Cesta za pokladem – plnění úkolů s přírodovědnou a ekologickou tematikou

07.11. – Nová Scéna Vlast – filmové představení Horton
10.11. – Středisko volného času Klíč v Místku – cvičná lezecká stěna
16.12. – Vánoční besídka v Lidovém domě v Místku
25.02. - Školní karneval
16.03. – Středisko volného času Klíč v Místku – cvičná lezecká stěna
02.04. – „Velikonoční dílny“ – akce pro žáky výtvarného kroužku a jejich rodiče
22.04. – Soutěž školních družin zpívá celá rodina na 1. ZŠ ve F-M
27.04. – Středisko volného času Klíč v Místku – cvičná lezecká stěna
17.06. – Cesta za pokladem – plnění úkolů s přírodovědnou a ekologickou tematikou

Další akce:

20.–24.04. – Oslavy Dne Země (úklid školní zahrady, vysazení okrasné vrby)
01.06. – Hry a soutěže ke Dni dětí v prostorách školní družiny
24.06. – Zábavné odpoledne: hodnocení školního roku, rozdávání odměn a diplomů, rozloučení s odcházejícími žáky, diskotéka.

Účast žáků výtvarného kroužku ve výtvarných soutěžích:

- SPC pro sluchově postižené ve Valašském Meziříčí – Šnek na prázdninách
- Cestovní kancelář B&T Tour Hradec Králové – Jak si představuji ideální dovolenou
- OSH ČMS, Pavlíkova 2264, Frýdek-Místek – „Požární ochrana očima dětí“
- ADRA, Praha 5, Jinonice – Svět babiček a dědečků

Zapsala: Zdenka Rusková



8.6 Hodnotící zpráva mateřské školy

MŠ Naděje pracovala v tomto školním roce podle nového ŠVP Barevný svět. Tento dokument vychází z Programu podpory zdraví v mateřských školách. Naším cílem bylo naplnit principy MŠ podporující

zdraví a to respektovat a uspokojovat individuální potřeby dětí, dát jim prostor ke komunikaci a vzájemné spolupráci. Při jeho vypracování jsme se zaměřili na vytvoření takových podmínek, aby mohly být vedle sebe vzdělávány děti zdravé s handicapovanými s důrazem na maximální míru integrace.

Školní vzdělávací program je rozšířen o projekty estetické a ekologické výchovy.

Děti mohly rozvíjet své zájmy v kroužcích tanečním a výtvarném.

Průběh a výsledky vzdělávání

Děti jsou vzdělávány podle třídních vzdělávacích programů. Při jejich zpracování učitelky vycházejí z ŠVP Barevný svět. Cíle, témata a činnosti volí podle možností a schopností dětí ve třídách. Ve speciálních třídách učitelky při práci s dětmi využívají speciálně pedagogických metod – bazální a senzomotorická stimulace, ergoterapie, TEACCH program, VOKS aj.

Během celého školního roku si děti osvojovaly kompetence podpory zdraví v těchto oblastech :

- Biologická (lidské tělo a aktivní pohyb, sebeobsluha, zdravá výživa, bezpečnost a ochrana zdraví)
- psychologická (poznávání, prožívání, sebepojetí)
- interpersonální (respekt a tolerance, komunikace, spolupráce)
- sociálně – kulturní (rodina, škola, obec a země)
- environmentální (souvislosti, vývoj a změna, rozmanitost, ovlivňování člověkem)

Při realizaci činností učitelky kladly důraz na prožitkové a kooperativní učení, využívaly možnosti individuálního i skupinového učení. Dařilo se nám naplňovat hlavní cíl naší MŠ- začleňovat děti se speciálními vzdělávacími potřebami mezi děti zdravé v přirozených situacích, hrách a společných aktivitách v MŠ, na společných akcích během celého roku.

Podářilo se realizovat projekt na vybavení a úpravu školní zahrady a její zpřístupnění dětem z okolí mateřské školy, podporovaný především z programu Prazdroj lidem.

Divadelní představení

25.09.	Hříbková pohádka
30.09.	Televizní dobrodružství kocoura Čičína
27.11.	Čert a zima
04.12.	Zatoulaná sněhová vločka
25.03.	Sněhurka, zvířátka a sedm trpaslíků
24.4.	O Zelené Karkulce
21.05.	Hudební pohádka Barvy hudby
28.05.	Perníková chaloupka

Slavnosti

04.12.	Mikulášská nadílka
25.02.	Karneval
12. – 14.05.	Den matek
04.06.	15. výročí školy

Další akce

06.11, 20.01.	Projekt Sluníčko 9.ZŠ
16.01. a 08.06.	Preventivní zubní prohlídka
Únor	VITA- program ekologické výchovy
18.03.	Návštěva Městské knihovny
30.03.	Zelený den – vítání jara
08.04.	Návštěva dětského oddělení nemocnice Frýdek
29.04.	Exkurze – centrum ekologické výchovy Bartošovice
	Městská policie
Duben - červen	Plavecký výcvik – 13 dětí
12.06.	Výlet – Dětský ranč Hlučín
18.06.	Květinový den
30.06.	Slavnostní ukončení školního roku

Zapsala : L. Nakládalová



8.7 Činnost metodického sdružení základní školy a mateřské školy v roce 2008/09

Základní škola

Metodické sdružení pracovalo zejména na implementaci školního vzdělávacího programu Škola porozumění, na příloze pro žáky s lehkým mentálním postižením pro II. stupeň základní školy. Část pedagogů se věnovala tvorbě školního vzdělávacího programu pro základní školu speciální – pro žáky s těžkým mentálním postižením. Další skupina pedagogů ověřovala a zobecňovala již zpracovaný školní vzdělávací program pro nejnižší ročníky základní školy.

Ucelenou oblastí programu metodických sezení byla práce na tematických plánech vzdělávacích oblastí, předávání informací z absolvovaných seminářů a vzdělávacích akcí.

Součástí náplní metodických sezení byla pomoc a začlenění začínajících učitelů do praxe a metodická pomoc a postavení asistenta pedagoga ve vzdělávání žáků s postižením.

Mateřská škola

Učitelky mateřské školy zpracovávaly souběžně s praktickým plněním nový školní vzdělávací program s náplní Kurikula podporující zdraví. Na metodických poradách zobecňovaly projekty Ekologické a Estetické výchovy.

V programu metodických sezení řešily učitelky inovaci pedagogické diagnostiky dítěte předškolního věku a věnovaly se aplikací grafomotoriky u dětí s postižením.

Metodická setkání probíhala v základní škole každý týden a v mateřské škole jedenkrát měsíčně.

Z podkladů Mgr. Ivety Chlebkové, zástupkyně ředitelky školy

9. Výsledky inspekční činnosti provedené ČŠI

Ve školním roce 2008/09 proběhla ve škole inspekce ČŠI ve dnech 17. – 19. února 2009. Inspekční tým pracoval ve složení:

Mgr. Jana Vráblíková

Bc. Milada Byrtusová

Bc. Hana Slaná

Mgr. Jan Szotkowski

Předmět inspekční činnosti

Hodnocení podmínek, průběhu a výsledků vzdělávání poskytovaného základní školou a mateřskou školou podle § 174 odst. 2 písm. b) zákona č. 561/2004 Sb., o předškolním, základním, středním, vyšším odborném a jiném vzdělávání (školský zákon), ve znění pozdějších předpisů.

Hodnocení souladu školního vzdělávacího programu základní školy a mateřské školy s právními předpisy a s příslušnými rámcovými vzdělávacími programy podle § 174 odst. 2 písm. c) zákona č. 561/2004 Sb., o předškolním, základním, středním, vyšším odborném a jiném vzdělávání (školský zákon), ve znění pozdějších předpisů.

Cíle inspekční činnosti:

- zhodnotit podmínky, průběh a výsledky vzdělávání v základní škole a v mateřské škole podle příslušných vzdělávacích programů,
- zhodnotit naplnění školního vzdělávacího programu (ŠVP) základní školy a mateřské školy a jejich soulad s právními předpisy a příslušným Rámcovým vzdělávacím programem (RVP).

Celkové hodnocení školy

Škola poskytuje vzdělávání v souladu s platnými učebními dokumenty.

Respektuje zásady rovného přístupu podle příslušných právních předpisů, dodržuje podmínky k přijímání dětí a žáků k předškolnímu a základnímu vzdělávání.

Poskytnuté finanční prostředky ze státního rozpočtu využívá v souladu s účelem, na který byly přiděleny.

Podporuje zdravý vývoj dětí a žáků, vyhodnocuje zdravotní i bezpečnostní rizika a přijímá opatření k jejich minimalizaci.

Realizované vzdělávací programy jsou v souladu se zásadami a s cíli platného školského zákona a s RVP pro základní a předškolní vzdělávání.

Funkční organizace výuky a metodické dovednosti učitelů podporují dovednosti žáků a přispívají k postupnému naplňování cílů stanovených ve školním vzdělávacím programu.

Podpora rozvoje osobnosti žáků v ZŠ je funkční. Její významnou formu představuje realizace celoškolních projektů a úspěšná účast žáků především ve výtvarných soutěžích.

Průběh a výsledky vzdělávání v MŠ jsou na standardní úrovni. Škola vytváří kvalitní podmínky pro individualizovanou odbornou péči dětem se zdravotním postižením, dětem integrovaným i zdravým.

Vzdělávací strategie pedagogického kolektivu MŠ jsou systematické a promyšlené. Umožňují komplexní rozvíjení klíčových kompetencí dětí v rozsahu jejich individuálních možností a potřeb.

Inspekční zpráva č.j. ČŠI -35 /09- 14 Moravskoslezského inspektorátu je uložena a k dispozici k nahlédnutí v ředitelně školy.



10. Základní údaje o hospodaření školy

Rozpis dotací za rok 2008

Státní rozpočet:

Příspěvek KÚ na platy, odvody, FKSP, ONIV, AP	11 118 000 Kč
Dotace KÚ na zvýš.nenárok.složek platů ped.prac.	77 000 Kč
Celkem	11 195 000 Kč

Magistrát města Frýdek-Místek:

Příspěvek na provoz Škarabelova 562	1 668 620 Kč
ÚZ 33006 – FM - Education	31 000 Kč
Příspěvek na provoz K Hájku 2972	788 000 Kč
Celkem	2 487 620 Kč

Čerpání fondů za rok 2008

	Konečný stav k 31.12.2007	PŘÍJMY	VÝDAJE	KONEČNÝ STAV k 31.12.2008
FKSP	69 884,39	166 818,08	128 503	108 199,42
Rezervní fond	189 903,93	171 015,68	142 382,27	218 537,34
Investiční fond	344 668,14	593 695,00	816 083,00	122 280,14
Fond odměn	40 500,00	25 000,00	43 000,00	22 500,00
Celkem	644 956,46	856 528,76	1 129 968,32	371 516,90

Spotřeba energií

	Škarabelova 562	K Hájku 2972
elektřina	55 588	155 509
teplo a TUV	151 891,70	322 396,80
stud. pit. voda	17 372,20	26 078,60

Zákonné sociální pojištění a zák. soc. náklady

Sociální pojištění	88 319
Zdravotní pojištění	30 569
Příděl FKSP	6 794,01

Ostatní soc. náklady - z důvodu stravování v jiném zařízení doplatek ost. soc. nákladů za obědy zaměstnanců

Odpisy budov a DHM

Odpis budovy Škarabelova a K Hájku	388 741
DHM Škarabelova	24 410

Výnosy Škarabelova 562

Školné družina	12 600
Zájmové kroužky dětí	1 350
Nájmy	19 200
Celkem	33 150

Výnosy K Hájku 2972

Školné	111 245
Stravné	304 490
Kroužky dětí	1 087,50
Nájem	1 470
Celkem	418 292,50

Náklady Škarabelova 562 :

Spotřeba materiálu např.:

Spotřební materiál – tonery, kopír.papíry, drobné nákupy pro provoz, údržba	89 573,27
Nákup DrHM, DDHM – zakoupeno převážně ze sponzorských darů	155 083,27
Čistící a úklidové prostředky	23 750,60

Nákup DrHM, DDHM – např. úklidové vozíky, židle a lavice, skříně do školní knihovny, kanceláře, termovárnice, termoporty, hasící přístroje, akušroubovák apod.

Náklady K Hájku 2972

Spotřeba materiálu např.:

Kancelářské potřeby, kopírovací papíry, drobné nákupy	38 290,90
Nákup potravin	285 227,05
Údržba	19 896,32
DrHM, DDHM zakoupeno převážně ze sponzorských darů	25 793
Čistící a úklidové prostředky	46 583
Čistící a úklidové prostředky – školní kuchyně	12 068

Opravy K Hájku 2972

Oprava šicího stroje, zabezpečovacího zařízení, telef.vrátného apd..	43 530,20
--	-----------

Investice K Hájku 2972:

Konvektomat	192 749
Sporák	73 778
Zahrada- prvky	100 000

Ostatní služby např:

	Škarabelova 562
Poštovné	5 411
Telefony	42 105
Internet	5 944,50
Revize zabezp. zař, přenos. el. spotřebičů	18 303,70
Prev,prohl, BOZP, zabezp.zař.	41 605,55
Školení	14 112
Odvoz odpadů	16 076,50
Stočné	17 131
DrHM	5 301,50
Účetní služby, mzdové služby, poradenské služby	91 714,50

	K Hájku 2972
Telefon	12 969,20
Internet	7 926
Revize	767,50
Ost.sloužby – kácení stromů, zabezpeč.z. atd..	30 680,95
Školení	420
Odvoz odpadů	13 775
Upgrade	6 145
Přeprava obědů	35 115

Hospodářský rok 2008 ZŠ a MŠ Naděje

Škarabelova 562 + K Hájku 2972

(v tis.Kč)

Ukazatel:	Rozpočet r. 2008		Skutečnost rok 2008				Plnění v %
	<i>z prostř. města</i>	<i>Projekt FM- Education</i>	<i>z prostř. města</i>	<i>Projekt FM- Education</i>	<i>z prostř. stát.rozp.</i>	<i>Celkem</i>	
							<i>z prostř. města celkem</i>
Spotřeba materiálu celkem	591		689		71	760	100
<i>z toho: spotřeba materiálu</i>	189		385		71	456	127
<i>spotřeba potravin</i>	402		304			304	76
Spotřeba energie celkem	724		727			727	100
<i>z toho: teplo</i>	464		473			473	102
<i>elektrina</i>	218		211			211	97
<i>plyn</i>							

vodné	42		43			43	102
Ostatní služby celkem	369		368		35	403	100
z toho: výkony spojů (tel. a int.)	97		55			55	57
ostatní	272		313		35	348	113
Opravy a udržování	191		58			58	30
Cestovné	18		15		7	22	88
Náklady na reprezentaci	2		1			1	50
Mzdové náklady celkem	400		367	31	8046	8444	100
z toho: mzdy zaměstnanců	388		339		8001	8340	99
OPPP	12		28	31	45	104	118
Zákonné pojištění celkem	135		119		2803	2922	101
z toho: soc. pojištění	100		88		2082	2170	99
zdrav. pojištění	35		31		721	752	99
Základní příděl do FKSP	7		7		160	167	100
Manka, škody, pokuty, pen.							
Ost. soc. náklady /obědy/	30		15		39	54	78
Jiné ostatní náklady	14		43		34	77	160
Odpisy celkem	413		434			434	105
z toho: odpisy budov	389		389			389	100
odpisy DHM a DNM	24		45			45	100
Náklady celkem	2894		2843	31	11195	14069	99
Tržby z nevýrob. činnosti	393		452			452	115
z toho: stravné	216		305			305	141
úhrada neinv. nákladů	159		128			128	81
pronájem	18		19			19	106
ostatní							
Úroky přijaté	44		67			67	152
Tržby z prodeje materiálu							
Zúčtování fondů (účet 648)			126			126	
Jiné ost. výnosy (účet 649)			6			6	
Výnosy celkem	437		651			651	149
Přísp. na činnost celkem	2457		2457	31	11195	13683	
z toho: příspěvek města na činn.	2457		2457			2457	
dotace ze SR - šk. zařiz.					11195	11195	
příspěvky z fondů města							
ostatní dotace				31		31	
Výsledek hospodaření	0		265	0	0	265	
Dotace na investice	100		100	0	0	100	

Sponzorské dary finanční za rok 2008

Optimal Finance	10 000 Kč
Veha	20 000 Kč
Pavučina	15 000 Kč
Chance a.s.	20 000 Kč
Celkem	65 000 Kč

Sponzorské dary nefinanční za rok 2008

Penam a.s.	zboží v hodnotě 10 000 Kč
PC a DVD	v hodnotě 2 000 Kč

11. Zapojení školy do mezinárodních programů



FM Education

Název operačního programu: **OP Vzdělávání pro konkurenceschopnost**

Název a číslo globálního grantu:

Zvyšování kvality ve vzdělávání v kraji Moravskoslezském, CZ.1.07/1.1.07

Název projektu: **FM – Education CZ.1.07/1.1.07/11.0162**

Datum zahájení projektu: **01.11.2008**

Datum ukončení projektu: **31.08.2011**

Hlavní prioritou tohoto projektu je zdokonalování úrovně primárního vzdělávání na ZŠ ve městě Frýdek-Místek. Dojde ke vzniku sítě 13 partnerských škol, které budou spolupracovat zejména v ověřování školních vzdělávacích programů a tvorbě nových učebních podkladů.

ZŠ a MŠ Naděje se zapojuje do projektu vypracováním **tří výstupů:**

1. Rozvoj senzomotorických dovedností žáků s postižením

- a) Nácvik koordinace zraku a motoriky
- b) Nácvik orientačních schopností

2. Komunikace žáka ZŠ praktické v cizím jazyce

- a) Začínáme mluvit anglicky
- b) Slavíme společné svátky

3. Svět poznání žáků s handicapem

- a) Poznávám své blízké okolí
- b) Jak pracuje moje tělo

Škola bude nově vybavena ICT technikou ke zkvalitnění interaktivní výuky.

2x PC

2x dataprojektor

1x notebook

1x interaktivní tabule

Cíl projektu: Škola vytvoří inovovaný Školní vzdělávací program pro základní vzdělávání žáků s postižením.

12. Údaje o zapojení školy do dalšího vzdělávání v rámci celoživotního učení

V rámci celoživotního vzdělávání má škola stanovený plán zejména pro realizaci studia specializačních činností. Ve střednědobém plánování jsou to priority koordinátora ICT a metodika environmentální výchovy. Dlouhodobě škola plánuje aprobovanou výuky cizího jazyka - angličtiny:

Jméno	Obor	Rok zahájení
Mgr. Petr Adamus	Koordinátor ICT Perspektiva 2010 - ICT	2009
Mgr. Miroslava Červenková	Environmentální výchova - EVVO	2009
Mgr. Iveta Chlebková	Dialog bez bariér – AJ B1	2007
Mgr. Miroslava Holáková	Dialog bez bariér – AJ B1	2007
PaedDr. Dana Zemánková	Dialog bez bariér – AJ A2	2007

13. Realizované projekty financované z jiných zdrojů

Ve školním roce 2008/09 se škola zapojila projektem **Zkvalitnění sídlištního prostředí pro herní činnosti dětí zdravých s handicapovanými** do programu PRAZDROJ LIDEM vyhlašovaný Plzeňským Prazdrojem. Projekt byl vybrán do dalšího kola a veřejnost svým hlasováním rozhodla, že patřil mezi první tři nejúspěšnější projekty. Projekt byl podpořen **220 000 Kč** z Plzeňského Prazdroje, škola využila na projekt účelovou dotaci **100 000 Kč** Magistrátu města Frýdek-Místek darovanou a.s. Chance. Projekt byl podpořen také sponzorským darem ve výši **60 000 Kč**- získaný a.s. One STEEL a škola do projektu vložila **20 000 Kč**.

Projekt řešil terénní úpravy a vybavení zahrady herními prvky – kolotočem, průlezkami, domečkem a houpačkami – v mateřské škole K Hájků 2972.



Paní primátorka Ing. Eva Richterová a vedoucí učitelka Mgr. Lenka Nakládalová při otevření zahrady

14. Spolupráce s organizacemi při plnění úkolů ve vzdělávání

Základní škola úzce spolupracuje se školskými poradenskými zařízeními regionu.

Pedagogicko-psychologická poradna ve Frýdku-Místku diagnostikuje nové žáky a doporučuje jejich vzdělávací program. Škola rovněž využívá další služby poradny – semináře pro výchovné poradce nebo metodická sezení se žáky k čtenářské gramotnosti nebo besedy k šikaně.

V rámci péče o žáky s různým druhem postižení spolupracuje škola se speciálně pedagogickými centry podle druhu postižení:

- SPC pro tělesné postižení, Frýdek-Místek, Hálkova
- SPC pro mentálně postižené, Ostrava, Těšínská
- SPC pro poruchy autistického spektra, Ostrava, Kpt. Vajdy
- SPC pro zrakově postižené, Opava
- SPC pro sluchově postižené, Frýdek-Místek, 8.pěšího pluku
- SPC pro vady řeči, Ostrava, Kpt. Vajdy.

Škola spolupracuje s odbornými lékaři neurology a ortopedy z důvodu řešení diagnostiky postižení a pomoci rodičům.

Ve škole působí logopedická ambulance, kterou provozují dva kliničtí logopedi. Pomáhají dětem a žákům školy a rovněž dětem s vadou řeči z okolí.

Dětem a žákům s tělesným postižením škola nabízí individuální cvičení s fyzioterapeutem, který působí ve škole denně v dopoledních hodinách a využívá ke cvičení s dítětem také hodiny tělesné výchovy.

Každoročně školu navštíví firmy, které nabízejí pomůcky, polohovací zařízení, vozíky a kočárky pro děti s postižením. Tímto škola metodicky napomáhá zákonným zástupcům řešit otázky mobility dětí.

Škola spolupracuje s několika středními školami a vysokými školami v oblasti přípravy studentů nebo asistentů pedagoga na práci se žákem se zdravotním postižením.

Úzce spolupracuje škola se sociálním odborem Magistrátu města Frýdek-Místek, zejména v otázkách pro rodiny z nižšího sociokulturního prostředí.

Vzdělávací proces žáků obohacují učitelé spoluprací s Muzeem Beskyd, Policií ČR, Městskou knihovnou a těmi kulturními a vzdělávacími institucemi regionu, kde se mohou pohybovat také žáci imobilní. Finanční a organizačně napomáhá vzdělávání také Sdružení rodičů a přátel Naděje.

Nedílnou součástí vzdělávání je spolupráce školy se zřizovatelem Statutárním městem, KÚ MSK, Úřadem práce, KVIC Nový Jičín, APLA Brno apod.

Za školní rok 2008/09 nebyla poskytnuta žádná informace požadovaná dle zákona o poskytování informací.

Výroční zpráva o činnosti školy za školní rok 2008/2009 byla projednána pedagogickou radou dne 05.10. 2009.

Výroční zpráva o činnosti školy za školní rok 2008/2009 byla projednána a schválena školskou radou dne 05.10. 2009.

Zaměstnanci organizace souhlasí s uvedením údajů o své osobě ve výroční zprávě školy za školní rok 2008/2009 a na webových stránkách školy a to ve smyslu Zákona č. 101/2000 Sb., o ochraně osobních údajů.

PaedDr. Dana Zemánková
ředitelka školy

